

# Φάρμα Φαέθων ΙΚΕ

Προβατοτροφική Μονάδα



## ποιοί είμαστε

Η φάρμα Φαέθων ανήκει στην οικογένεια μου και στα παιδιά μου Παναγιώτη και Ιωάννη Αποστολόπουλου.

Δεν προέρχομαστε από κτηνοτροφική οικογένεια , έχουμε οικονομική παιδεία , μεγάλη τραπεζική εμπειρία και εμπειρία σαν σύμβουλοι επιχειρήσεων.

Η ιδέα για την δραστηριοποίηση στον κτηνοτροφικό κλάδο προήλθε

- από αγάπη για τα ζώα,
- από την έμφυτη τάση για το επιχειρείν και
- την ανάγκη κάλυψης του υφισταμένου παραγωγικού κενού της χώρας και ειδικά στον αγρο - διατροφικό τομέα



## το οραμά μας

- ❑ Η καθιέρωση της στον κλάδο κτηνοτροφίας σαν μιας μεσαίας εταιρείας η οποία είναι :
  1. σύγχρονη και καινοτόμα
  2. διασφαλίζει την ευζωια των ζώων ,
  3. προστατεύει το περιβάλλον,
  4. παραδίδει πρώτη ύλη για φέτα με τις απαιτούμενες προδιαγραφές σε λιπαρά και πρωτεινες ,
  5. παράγει γάλα χωρίς αντιβιοτικά και κατάλληλο για χρήση από τον καταναλωτή

# ✓ η μονάδα μας -καλές πρακτικές

1. βρίσκεται στο Δ.Δ. Αγίου Νικολάου Κράλης πλησίον της ΒΙΠΕ Πατρών και σε οικόπεδο 8 στρεμμάτων.
2. Η πρόσβαση είναι εύκολη , υπάρχει καλό οδικό δίκτυο και ασφαλτοστρωμένος δρόμος
3. Διαθέτει όλα τα δίκτυα διανομής, όπως νερό, ηλεκτρικό ρεύμα ,κάμερες ασφαλεία και ιντερνετ
4. Είναι σταβλισμένης κτηνοτροφίας , έχει θεωρητική δυναμικότητα για 500 πρόβατα η 250.000 κιλά πρόβειο γάλα για παραγωγή φέτας
5. Αποτελείται από 2 κτήρια στέγασης προβάτων με πάνελ και με ανοικτά παράθυρα για ανανεώση του αέρα.
6. Επίσης έχει κτηριο αρμεξης ,συλλογής γάλακτος , αποθήκης ζωοτροφών
7. Συνολικής κάλυψης 1.500 τμ

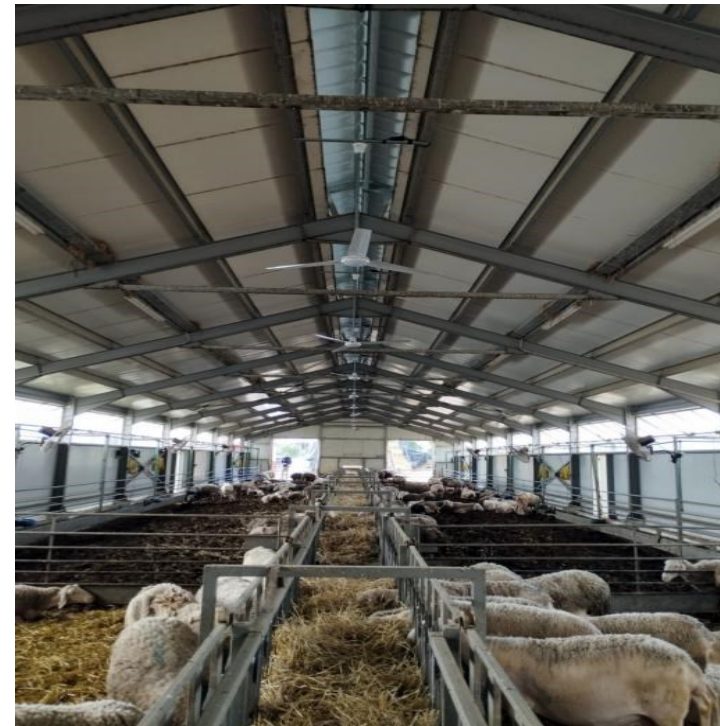
# ✓ οι εγκαταστάσεις μας- ταινία τροφής

□ ποιμνι-οστάσιο  
αρμεγομένων προβάτων

## □ Καλές πρακτικές

Η μονάδα μας διαθέτει ταινία τροφής  
κυλιόμενη με συγκεκριμένες θέσεις ζώων

Κάθε ζώο τρώει αυτό που πρέπει στις  
ποσότητες που πρέπει σύμφωνα με το Γάλα  
που παράγει .



# ✓ οι εγκαταστάσεις της μονάδας - χώρος αρμεκτηρίου

## καλές πρακτικές

1. άρμεξη με γάντια
2. καθαρισμός θηλών πριν το αρμεγμα
3. εβάπτυση θυλών μετά το άρμεγμα
4. επιθεώρηση μαστού για ασθένειες
5. δεν ταιζουμε στο αρμεκτήριο



# χωρος συλλογής γάλακτος -παγολεκάνες

## καλές πρακτικές

1. διατήρηση του γάλακτος σε παγολεκάνες με συγκεκριμένη θερμοκρασία για μείωση του μικροβιακού φορτίου.
2. χώροι καθαροί, και προστατευόμενοι απο καιρικές συνθήκες
3. Το αρμεκτήριο πλένεται με ζεστό νερό και καθαριστικά μετα απο κάθε άρμεγμα



# ✓ οι εγκαταστάσεις-χωροι διαχείρισης για αναπαραγωγή

## καλές πρακτικές

- Διατροφή σύμφωνα με τις ανάγκες ανάπτυξης σε ποσοτητα τροφής και συνθεση.
- παρακολουθηση του βάρους ανάπτυξης σύμφωνα με τα πρότυπα





# ✓ οι εγκαταστάσεις μας - αποθήκη χονδροειδών τροφών

- καλές πρακτικές
- ✓ αγοράζουμε την εποχή της συγκομιδής, σε επαρκείς ποσότητες
- ✓ καλή ποιότητα με καλές τιμές
- κακή πρακτική
- ✓ αποφεύγουμε να αγοράζουμε τον χειμώνα από έμπορο



# ✓ οι εγκαταστάσεις μας- σιλό μονάδος

## καλές πρακτικές

προμηθευόμαστε καλαμποκι και κριθάρι σε επαρκείς ποσότητες, καλές τιμές , χωρίς αφαλοτοξίνες και υγρασία ελεγχόμενη



# ✓ οι εγκαταστάσεις μας - το παρασκευαστήριο τροφών

## Ι.Καλές πρακτικές

Οι μονάδα μας προμηθεύεται ποιοτικές πρώτες ύλες και ιδιοπαράγει τις τροφές της ώστε

1 να διασφαλίζεται η ευζωία των ζώων,  
2 η προστασία του περιβάλλοντος,  
ανθρακικό αποτύπωμα και η παραγωγή των προβάτων σε απόδοση.



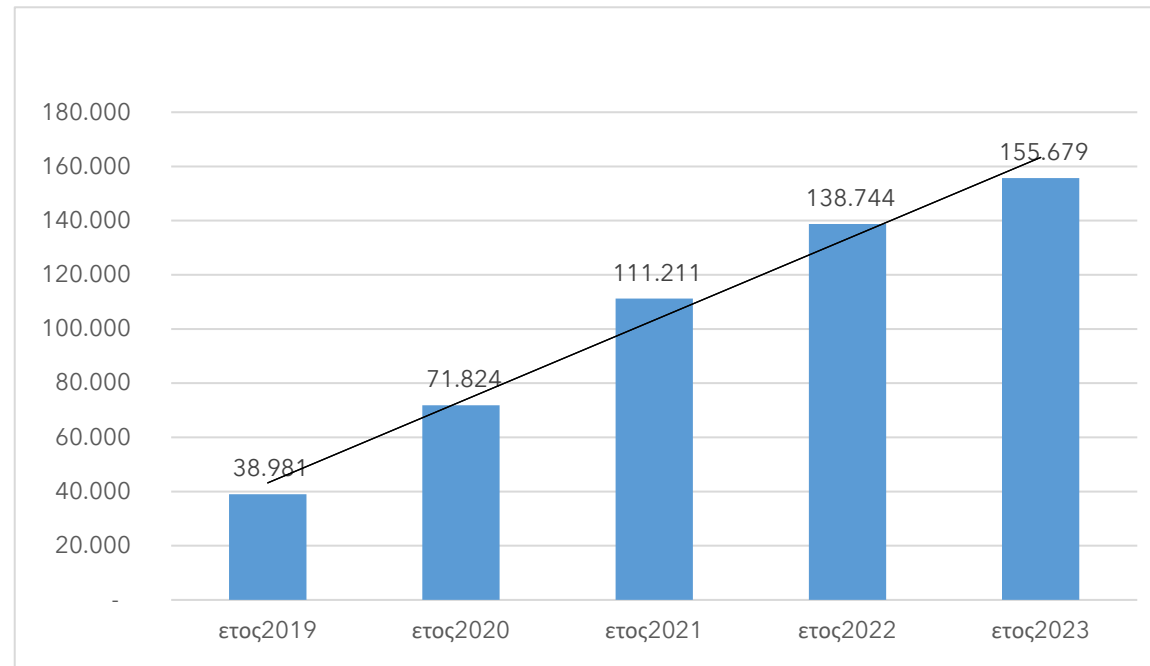
# τα ζώα μας

- Τα ζώα μας είναι LACAUNE, είναι νέα, υψηλής γαλακτοπαραγωγικής κατεύθυνσης .
- Με πιστοποιητικά που αφορούν την ευζωία και τις επιδόσεις των γονέων τους.
- Τα ζώα που γεννήθηκαν στην Ελλάδα έχουμε βελτιώσει τις αποδόσεις .



## ✓ η παραγωγή μας 2019-2023

- Εξέλιξη παραγωγής τα 5 τελευταία χρόνια
- Πρόβλεψη για παραγωγή πάνω απο 200 τόνους την επόμενη διετία



# ✓ χωρος τεχνικού θηλασμού αρνιών

## καλές πρακτικες

1. τα ζώα εμβολιάζονται
2. έχουν άμεση προσβαση στο γάλα , τριφύλι και νερό και στο καρπό
3. δεν υπάρχει συνοστισμός
4. το χειμώνα υπάρχουν λάμπες θερμάνσεως
5. ο χωρος απολυμαίνεται τακτικά
6. παρακολουθείται το βάρος τους και τυχόν μεταβολικά νοσήματα
7. αποκόβονται στις 50 ημέρες



# ο κλάδος σήμερα- η αγορά

- Μείωση ζωικού κεφαλαίου
- Έξοδος κτηνοτρόφων απο το κλάδο
- Αύξηση του κόστους εισροών
- .Αύξηση της τιμής στο ράφι
- Μείωση του διαθέσιμου εισοδήματος των καταναλωτών
- Μείωση του ογκου πωλήσεων
- Αύξηση εξαγωγών

## - οι ευκαιρίες του κλάδου για την κτηνοτροφία

- Αύξηση της προστιθέμενης αξίας στα προϊόντα.
- Ανάδειξη της διατροφικής τους αξίας
- Εξαγωγές
- Βελτίωση του εμπορικού ισοζυγίου



# οι απειλές του κλάδου για την κτηνοτροφία

- Ι.Συρρίκνωση του κλάδου λόγω κυρίως έλλειψης εργατικού δυναμικού.
- Ελληνοποιήσεις αρνιών
- Παραποίηση προϊόντων κυρίων φέτας
- Μη ασφαλή προϊόντα- αντιβιώσεις
- Ελλείψεις στη αγορά

# ✓ η στρατηγική μας -κερδοφορία μονάδος

- Ανασχεδιασμός στα κόστη διατροφής ωστε αυτά να είναι ακριβείας.
- Γενετική βελτίωση για αύξηση παραγωγικών ικανοτήτων των ζώων
- Διαχείριση του κάθε ζώου σαν κέντρο κόστους- κέρδους

## ✓ Κυκλική οικονομία- Διατροφή Ακρίβειας

- Κατάρτιση ενός δυναμικού προγράμματος διατροφής ακριβείας του ζωικού κεφαλαίου της μονάδας, ώστε να ικανοποιείται
  1. Η αρχή ευζωίας,
  2. Να επιτυγχάνεται η μέγιστη δυνατή παραγωγικότητά της και
  3. Να διασφαλίζεται η οικονομική της βιωσιμότητα.

## ✓ πρότυπα ευζωίας- ασφαλεια προιόντων

- κίνδυνοι στον καταναλωτή απο την αγορά μη ασφαλών προιόντων.
- ποιοτική παραγωγή γάλακτος για ασφαλή κατανάλωση και δημιουργία ανταγωνιστικού πλεονεκτήματος



## πιστοποίηση ευζωίας

- βάση το Ευρωπαϊκό πρωτόκολλο της AWIN (Animal Welfare Assessment Protocol for Sheep, 2015). Καλές πρακτικές
  - Μη ύπαρξη θερμικού στρες, καλός εξαερισμός μονάδος, ανεμιστήρες, μουσική στο χώρο
  - Έλεγχος -Βάρος προβάτων
  - Περιποίηση ποδιών, μαστού, αποπαρασιτώσεις
  - Κούρεμα .
  - Καθαριότητα στο χώρο
  - Μη ύπαρξη εντόμων

# ✓ ανθρακικό αποτύπωμα - περιβαλλοντική επιβάρυνση

- προσδιορισμός του ανθρακικού αποτυπώματος (Carbon Footprint) του παραγόμενου από την μονάδα προβείου γάλακτος.

## καλές πρακτικές

- ελαχιστοποίηση αυτού μεσω βελτίωσης της πέψης των τροφών - μεθάνιο και
- της αύξησης της παραγωγικότητας



## βιοασφάλεια μονάδος

καλές πρακτικές

- Ελαχιστοποίηση χρησιμοποίησης αντιβιοτικών και λοιπών φαρμάκων για διασφάλιση της υγείας των ζώων και των καταναλωτών (One Health)
- Προστασία του περιβάλλοντος από τα υπολείμματα που απεκκρίνονται

# ✓ αναγνωρισιμότητα της μονάδος απο την αγορά

- + I.Ενίσχυση του brand name
- + II.Παροχή τεχνογνωσίας
- + III.Πώλησης ζωικού κεφαλαίου σε κτηνοτρόφους για αναπαραγωγή



# ✓ αλλαγή του παραγωγικού υποδείγματος της χώρας

Αύξηση της συμμετοχής ενός βιώσιμου οργανικά πρωτογενούς τομέα στο ΑΕΠ της χώρα  
Μεσα α..αλλαγη κολτουρας- β. κερδοφορία επιχειρήσεων

1. Επίσκεψη σχολείων και φοιτητών στην μονάδα μέσω προγραμμάτων για μάθηση
2. Στροφή του επιχειρηματικού ενδιαφέροντος στον πρωτογενή τομέα

